

INFORMACE
Z OBECNÍHO ÚŘADU

ZÁKLADNÍ A MATEŘSKÁ
ŠKOLA

KULTURNÍ A SPORTOVNÍ
AKCE

KOPAL SEPTIK, NAŠEL STŘÍBRNÝ POKLAD

600 gramů stříbrných mincí našel Ladislav Frémuth při zemních pracích v Bělečku. Poklad byl pod zemí ukrytý zřejmě v první polovině 18 století. Nechybělo mnoho a 189 mincí se mohlo vrátit zpět pod zem.

„Opravovali jsme septik a odpadní potrubí a mince jsme našli, až když bylo vše opět zasypané a dělali jsme konečné terénní úpravy. Nejdřív jsme si mysleli, že to jsou stará pivní víčka,“ líčí okolnosti vzácného nálezu Ladislav Frémuth. Šance na podobný nález je podle archeologů stejná, jako že vyhraje ve Sportce. „Pocit je to určitě pěkný, člověka hned napadne, kdo a kdy to tam dal,“ dodává mladý muž, který opravuje dům po babičce. Pravděpodobně přitom je, že 189 stříbrných mincí ukryl na místě jeho dávný předek.

Nemovitost se totiž dědí v rodině po staletí a stará roubenka stojí na místě nejméně 250 let.

Kdy byly mince do země ukryté, se dá určit pouze podle ražby. „Pokud bychom znali přesné místo a hloubku, ve které se depot skrýval, mohli bychom dobu upřesnit. Takto ale můžeme jen vycházet z toho, kdy byla vyražena nejmladší mince,“ vysvětluje archeoložka Východočeského muzea v Pardubicích Tereza Jošková. Přesto následné zkoumání místa přece jenom jednu stopu přineslo. „Na místě jsme našli desítky fragmentů keramiky. Dokonce se nám podařilo z velké části rekonstruovat menší, zeleně glazovaný džbánek, který chronologicky odpovídá počátku 18. století. Na základě čerstvých lomů usuzujeme, že je velmi

AKTUÁLNĚ

2. 7. 2020

Výlet pro seniory – **náhradní termín**

29. 8. 2020

Zahajovací koncert 12. ročníku Mezinárodního hudebního festivalu Eduarda Nápravníka

29. 8. 2020

Oslavy obce 660 let

4. 9. 2020 / 19.00 hod.

Zdeněk Izer – **náhradní termín**

pravděpodobné, že k jeho rozbití došlo až při zemních pracích, které předcházely nález. Depot mohl být tedy uložen právě v tomto džbánu. To potvrdí, nebo vyvrátí až analýza vnitřku nádoby.”

Ukrývání hotovosti bylo podle archeoložky běžné především době válečných konfliktů, kdy se lidé báli drancování: ▶



KOPAL SEPTIK, NAŠEL... (POKRAČOVÁNÍ)

„Můžeme obecně uvažovat, že to tam schovali majitelé nemovitosti. Zajímavé je to období. Například z doby třicetileté války máme nálezů hodně, ale v našem zvažovaném období žádné velké válečné konflikty, které by ohrožovaly obyvatelstvo, nebyly. Podle mě a opakují, že je to jen spekulace, to majitelé ukryli z osobních důvodů. Třeba mohli na něco šetřit, pak zemřeli a depot zůstal zapomenutý v zemi.“



Za nalezenou sumu se dalo leccos pořídit, říká numismatik pardubického muzea Ladislav Nekvapil: „Přepočteme-li to na reálné zboží druhé poloviny 17. století, odpovídá to necelým třem krávám, třem sudům piva, nebo více než půlročnímu platu řemeslnického tovaryše.“

Dnešní cenu mincí určí expertní posudek a o případném nálezném bude rozhodovat Pardubický kraj. To ale potrvá měsíce, při posledním obdobném případě rozhodoval úřad víc než rok.

Nalezené mince jsou ve velmi dobrém stavu a čeká je čištění a konzervace. „Celková hmotnost všech nekonzervovaných mincí z depotu je 611 gramů. Předběžně je to 87 tříkrajcarů, 52 šestikrajcarů,

43 patnácti krajcarů, 4 třiceti krajcary a 3 grešle. Mince jsou z let 1627 až 1701. Dohromady je to celkem suma 1340 krajcarů, tedy 15 tolarů,“ počítá odborník muzea Ladislav Nekvapil.

Osídlení v místě dnešního Bělečka dokládají dřívější nálezy staré víc než 3000 let. „Muzeum eviduje zejména drobné bronzové a železné předměty, jako jsou šatové spony a přezky, nášivky a tak dále z vrcholného středověku, raného novověku a novověku. Ty nám prozatím dokládají osídlení lokality od vrcholného středověku. Ze starší minulosti evidujeme drobné bronzové šipky s křídélky z období popelnicových polí, tedy mladší a pozdní doby bronzové,“ probírá muzejní záznamy Tereza Jošková, která dodává, že z pohledu regionu je nález Ladislava Frémutha vzácný: „Máme velmi dobrý pocit z toho, jak se nálezce zachoval. Volal nám hned po nález. Hrozně si ceníme, že jednal správně, nález nezatajil a umožnil nám i prozkoumat místo.“



Jiří Frémuth
Foto: Východočeské muzeum v Pardubicích

SLOVO STAROSTKY



Vážený a milí spoluobčané, prošli jsme si všichni nouzovým stavem, který byl v naší republice vyhlášen z důvodu pandemie způsobené koronavirem COVID-19. Každého z nás se nová nastalá situace dotkla, ať péčí o děti, které nemohly docházet do mateřské a základní školy, omezením návštěv s rodiči a prarodiči, zákazem volného pohybu, nemožností docházení do zaměstnání, zpřísněnými hygienickými opatřeními atd. Děkuji tímto šikovným švadlenkám, které pro naše občany zdarma šily roušky. Naším občanům děkuji za dodržování nařízení. Pozvolna se nařízení rozvolňují a s nastupujícím letním počasím se zlepšuje i naše celková nálada. Přeji Vám pěknou dovolenou, dětem krásné prázdniny a nám všem pevné zdraví a spoustu pohody.

Romana Petřířková



PROJEKTY OBCE

VYBUDOVÁNÍ NOVÝCH VJEZDŮ NA FOTBALOVÉ HŘIŠTĚ



INZERUJTE
V NAŠEM
ZPRAVODAJI

VELIKOSTI INZERCE
a ceník najdete
na stránkách

www.byst.cz



KOMPLETNÍ VÝMĚNA OKEN A DVEŘÍ OBECNÍHO ÚŘADU BÝŠŤ VČETNĚ OBECNÍ KNIHOVNY

V průběhu měsíce května proběhla na našem obecním úřadě kompletní výměna oken a dveří. Původní špaletová okna již neplnila správně svoji funkci. Budeme se proto těšit, že nám při deštích nebude do úřadu zatékat a také se nám sníží náklady za vytápění. Zároveň byla ve všech místnostech provedena výmalba.

Kateřina Matějková



ZPRÁVY Z OBECNÍHO ÚŘADU



PODĚKOVÁNÍ

Ještě jednou velké poděkování patří švadlenkám, které v době krizového režimu šily a zásobovaly naše občany rouškami.

Jmenovitě tímto: paní Gabriele Bezouškové, paní Ivě Černé, paní Beátě Haisové, paní Ludmile Kotfaldové, paní Haně Polákové, paní Bartošové, paní Krupové z Bělečka, rodině Blažkových z Bělečka a zaměstnankyním obecního úřadu a základní školy.

Romana Petříková, Kateřina Matějková



KONTEJNERY NA KOV

V květnu byly instalovány šedé kontejnery na kov v Hoděšovicích na návsi, v Bělečku u kovárny a v Býšti na parkovišti u ZD. Do těchto kontejnerů můžete odkládat kovový odpad dle nalepených návodů či uvedených na seznamu. Kovový odpad větších rozměrů odkládejte do sběrného dvora v Býšti. Kontejner pro Hrachoviště bude dodán později.

Helena Skákalová

CO MŮŽEME TŘÍDIT DO ŠEDÉHO KONTEJNERU?

- plechovky od nápojů (nápojové plechovky)
- kovové uzávěry, šroubovací uzávěry/víčka
- konzervy
- alobal
- hliníková víčka
- hliníkové obaly od potravin
- kovové nádoby od aerosolů po kompletním vyprázdnění (spreje od laků na vlasy, šlehaček, antiperspirantů a deodorantů apod).

Větší množství je lepší odnést do sběrného dvora nebo do sběrných surovin.

A CO DO ŠEDÉHO KONTEJNERU NAOPAK VŮBEC NEPATŘÍ?

- nápojové kartony
- spreje a deodoranty se zbytky obsahu
- plechovky od nebezpečného odpadu označené symboly NO např. (barvy, laky, oleje)



- hliníkové obaly od potravin spojené s dalším materiálem označené recyklační značkou C/Al
- elektroodpad
- baterie

Helena Skákalová



TŘÍDĚNÍ ODPADU

Odpad, který se nevejde do kontejneru např. skleněné tabule, plastové židle a jiné odkládejte do sběrného dvora.

Děkujeme všem občanům, kteří pečlivě třídí a ukládají odpad. Nezatežují tak zbytečnou prací naše zaměstnance a přispívají k čistotě a pěknému prostředí v našich obcích.

Třídění - respektive netřídění a nesprávné ukládání:



Stavební suť ke kontejnerům nepatří! Lze ji bezplatně uložit na sběrném dvoře.



Netříděný odpad! Tato hrůza nám zvelebuje střed obce. Kontejner na plast a papír hned vedle!



Hoděšovice - místo pro odkládání posečené trávy a větví. Je zřejmé, že někteří občané nepochopili, že tráva patří do kontejneru a větve odděleně na určené místo.



Hoděšovice - místo pro odkládání větví.

KOMPOSTÁRNA



Ze stavební suti asi kompost nebude.



Větve a tráva odděleně!

Romana Petříková

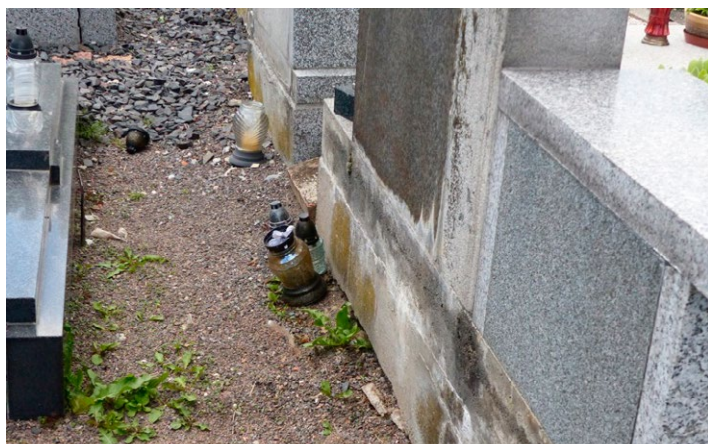


VEŘEJNÉ POHŘEBIŠTĚ OBCE BÝŠŤ

Na pohřebišti obce Býšť probíhá rekonstrukce Obecní hrobky, která bude sloužit v budoucnu na ukládání ostatků při vypravení sociálního pohřbu obcí a dále pak budou do ní ukládány urny, které si převedli nájemníci hrobů po skončení nájmu hrobového místa nevyzvedli.



Na vývěsce hřbitova se můžete seznámit s novým Řádem veřejného pohřebiště, který je vyvěšen na webových stránkách obce. Žádáme tímto občany, aby neodkládali vázy, lucerny, svíčky a jiné za náhrobky a do cestiček mezi hroby. Jsou nebezpečnou překážkou při pravidelné údržbě a pohybu osob. Nepotřebné hrobové příslušenství (staré náhrobky a části hrobů) je nutné si na vlastní náklady odstranit z prostoru hřbitova.



Kateřina Matějková

Z JEDNÁNÍ RADY A ZASTUPITELSTVA OBCE

Přehled usnesení ze zasedání zastupitelstva obce konaného dne 27. 4. 2020 v Býšti:

Zastupitelstvo obce:

Usnesení č. 01/04/2020 schvaluje program zasedání zastupitelstva obce.

Usnesení č. 02/04/2020 bere na vědomí zprávu o činnosti rady obce.

Usnesení č. 03/04/2020 neschvaluje záměr prodeje části pozemku p. č. 94/6 v k. ú. Hoděšovice o výměře záměru 522 m².

Usnesení č. 04/04/2020 obce neschvaluje využití předkupního práva při prodeji chaty ev. č. 25 na pozemku v podílovém spoluvlastnictví obcí p. č. 392/6 v k. ú. Štěpánovsko.

Usnesení č. 05/04/2020 schvaluje spolufinancování investiční akce ZŠ Býšť s názvem „Rekonstrukce hygienického zázemí,

pavilon II. stupně, 2. NP“ částkou ve výši 50 % z celkových nákladů vysoutěžené cenové nabídky v maximální výši 700 000 Kč.

Usnesení č. 06/04/2020 schvaluje:

a) čerpání finančních prostředků z investičního fondu ZŠ Býšť ve výši 100 000 Kč na výměnu plynového kotle.

b) čerpání finančních prostředků z rezervního fondu ZŠ Býšť v roce 2020 pro projekt „Výzkum, vývoj a vzdělání, Výzva č. 02_18_063 Šablony II“ do výše zaúčtování rezervního fondu.

Usnesení č. 07/04/2020 schvaluje rozpočtové opatření č. I/2020 (I. změna rozpočtu na rok 2020).

Usnesení č. 08/04/2020 schvaluje čerpání finančních prostředků z rezervního fondu MŠ Býšť na opravy a údržbu prováděnou v období letních prázdnin do maximální výše 20 000 Kč.

Usnesení č. 09/04/2020 schvaluje začlenění území obce Býšť do územní působnosti MAS Holicko na programové období 2021–2027.

Usnesení č. 10/04/2020 Inventarizační zpráva za rok 2019 byla vzata zastupitelstvem na vědomí.



ROZPOČTOVÉ OPATŘENÍ OBCE Č. I/2020 (I. ZMĚNA ROZPOČTU NA ROK 2020)

				příjmy	výdaje
PD – intenzifikace ČOV	231	2329	6121		150 000,00 Kč
Oprava nebytové prostory – obec. hospoda	231	3613	5171		200 000,00 Kč
Ocelová konstrukce – hřiště Býšť	231	3419	6121		100 000,00 Kč
MŠ oprava podlahové rampy, chodníku	231	3111	5121		50 000,00 Kč
Sport – služby	231	3419			100 000,00 Kč
Splátka přech. fin. výpomoci od ZŠ	231	3113	2451	1 500 000,00 Kč	
Dotace od MMR na rekonstrukci v ZŠ	231		4116	1 115 606,77 Kč	
Dotace od MMR na rekonstrukci v ZŠ	231		4216	194 648,68 Kč	
Převod dotace ZŠ Býšť	231	3113	5336		1 115 606,77 Kč
Převod dotace ZŠ Býšť	231	3113	5336		194 648,68 Kč
Dotace na dofinancování rekonstrukce ZŠ	231	3113	5336		65 513,00 Kč
Dotace rek. soc. zařízení II. stupeň	231	3113	5336		700 000,00 Kč
Budova obecního úřadu – opravy	231	6171	5171		134 487,00 Kč
CELKEM				2 810 255,45 Kč	2 810 255,45 Kč



MATEŘSKÁ ŠKOLA

ŠKOLNÍ ROK 2019/2020 V MŠ BÝŠŤ

Do Mateřské školy Býšť bylo v září zapsáno 38 dětí a 1 dítě s individuálním vzděláváním, v průběhu roku se přihlásily další 3 děti a 1 dítě odešlo. V každé třídě bylo 20 dětí. V přijímacím řízení v květnu 2019 bylo podáno 10 přihlášek a volných míst bylo 15. V průběhu prázdnin odešly 3 děti do jiné mateřské školy, a tak bylo vyhlášeno v červenci a září mimořádné přijímací řízení. Všem přihlášeným dětem bylo vyhověno. V průběhu školního roku se 1 dítě odhlásilo a 2 přihlásily. Ve druhém pololetí bylo v mateřské škole zapsáno 40 dětí.

Výchovná práce v MŠ probíhala celý rok podle školního vzdělávacího programu: Je nám dobře na zemi, ze kterého vycházela jednotlivá témata a veškeré činnosti. Podle nabídky jsme je zpestřovali různými výlety, vycházkami, návštěvami knihovny a výstav. Děti se mohly přihlásit do kroužku zumbu a angličtiny, pro předškoláky byl připraven v ZŠ kroužek Předškolák. Plavecký výcvik v letošním roce probíhal v měsících únor–březen a zúčastnilo se ho 12 dětí 4–6letých. Obě oddělení přispěla svými pracemi k výzdobě sálu při zahrádkářské výstavě Jablko roku, při Mikulášské nadílce a Vánočních trzích.

Každý měsíc bylo pro děti připraveno nejméně jedno divadelní představení v mateřské škole, kam se mohou již tradičně přijít podívat se svými rodiči i děti, které mateřskou školu nenavštěvují. S pohádkami za námi jezdí Víla srdíčková, divadlo Pernštejní, děti mohly vidět cirkusové a variétní umělce.

Advent a přípravy na Vánoce u nás začínají už koncem listopadu. Čekala nás příprava na Mikuláše, seznámení se s tradicemi, výzdoba školky, výroba přáníček, zdobení stromečku... na to všechno se děti moc těší. A stejně jako loni přišli k nám ze ZŠ čerti s Mikulášem a anděly. Poslechli si písničky a básničky, rozdali dobroty hodným dětem – žádného hříšníka u nás nenašli. Vánoce jsme oslavili tradičně zdobením stromečku, vánoční výzdobou školky, výrobou přáníček a vánočních ozdob. Besídka se líbila stejně jako spousta nových hraček i drobné dárky pro každého.

Nezapomněli jsme ani na svatého Valentýna – vždyť mít někoho rád může přece každý bez rozdílu věku, – a tak jsme zdobili papírová srdíčka, abychom je mohli darovat těm, které máme rádi.

Od 16. března byla mateřská škola z důvodu vyhlášení nouzového stavu uzavřena, a tak děti bohužel nemohly dokončit ani kroužek Předškolák a plavecký výcvik, ale přišly také o některé pohádky, velikonoční přípravy, Výtvarné dílničky a jarní besídku pro maminky, rozloučení s předškoláky i společné fotografování na konci školního roku. Také letošní výlet jsme museli odvolat. Mateřská škola je opět otevřena od 25. 5. pro 1 skupinu dětí. Některé děti zůstaly sice doma, ale dostávají pravidelně pracovní úkoly, pracovní listy a návody na procvičování, aby s ostatními zůstaly v kontaktu alespoň na dálku a věděly, co se ve školce děje.

V červnu jsme připravili dopolední oslavu dne dětí a malou letní olympiádu, v rámci pobytu dětí venku.

Na závěr bych chtěla poděkovat všem rodičům za celoroční pomoc a spolupráci a popřát všem hodně odpočinku, sluníčka a pohodové prázdniny.

Helena Holubová

INFORMACE O PRŮBĚHU PŘIJÍMACÍHO ŘÍZENÍ V MATEŘSKÉ ŠKOLE BÝŠŤ

Na školní rok 2020/2021 bylo podáno 18 přihlášek, 15 dětí odchází do ZŠ. Všechny přihlášené děti byly přijaty. Bylo postupováno podle zveřejněných kritérií a při shodném počtu bodů bylo přihlédnuto též k věku a datu narození dítěte.

Do MŠ bylo přijato 18 dětí. Mezi přijatými dětmi bylo 7 dětí z Býště, 1 dítě z Hoděšovic, 1 dítě z Bělečka, 2 děti z Hrachoviště, 2 děti z Borku a 5 dětí z nespádových obcí z toho 4 se mají nově do obce stěhovat).



Seznam přijatých dětí pod registračními čísly byl zveřejněn na webu mateřské školy i Obce Býšť.

Do mateřské školy byly přijaty všechny přihlášené děti.

Pokud se do konce školního roku uvolní další místo bude v průběhu prázdnin vyhlášeno mimořádné přijímací řízení. Informace naleznete na webu MŠ Býšť.

Helena Holubová

PODĚKOVÁNÍ

Chtěla bych tímto poděkovat skupině místních umělců, kteří polovinu svého honoráře věnovali dětem z mateřské školy. Za poskytnuté finance byly zakoupeny hry a didaktické pomůcky.

Děkujeme MŠ Býšť



VZKAZ OD ŽÁKŮ TŘETÍ TŘÍDY



ZÁPIS DO 1. TŘÍDY

V letošním školním roce proběhl zápis do 1. tříd netradičně bez přítomnosti dětí. Přesto se po letních prázdninách do první třídy naší školy chystá 27 předškoláčků.

Dana Slivková





DOBROVOLNÉ DOMÁCÍ ÚKOLY Z TĚLESNÉ VÝCHOVY (DÁLE JEN DDÚTV)

"Covidová karanténa" zasáhla do našich životů, mnohé zkomplikovala, ale jak už to bývá, všechno špatné bývá i pro něco dobré.

Základní škola přešla do režimu "on-line". Statečné paní učitelky dopoledne přes obrazovku vyučovaly, odpoledne opravovaly a večer připravovaly program na další den. Jednu "paní učitelku" mám doma, viděl jsem, kolik času, sil a nervů ji to stálo, o to víc pak mrzely názory nezasvěcené veřejnosti, že učitelé berou plat za nic. Chtěl bych tedy alespoň touto

cestou vyjádřit obdiv a poděkovat všem, paní ředitelce, její zástupkyni a všem učitelkám, za výkony v koronavirové epoše. Díky!

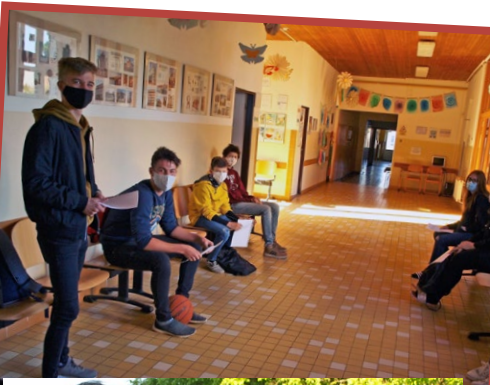
S obavami jsem posílal první DDÚTV. Pro mnohé rodiny musela být "karanténa" stresovým obdobím a na nějaké úkoly z "těláku" určitě nebyla nálada. Čekal jsem negativní reakce a nezájem, ale výsledek byl fantastický!

Pojďme si díky Obecnímu zpravodaji postupně zavzpomínat, jak to vypadalo. Komenský měl jedno zlaté pedagogické

pravidlo: Nemluv, ukaž! Tak tedy necht' hovoří především fotokoláže z plnění jednotlivých DDÚTV. První úkol, doplněný o mapku, zněl: Pošli "selfičko" od soviček.

Krásné dny, pevné zdraví, úspěchy a legraci při plnění dalších DDÚTV přeje Petr Dóubalík, učitel ZŠ.

PŘÍPRAVA DEVÁŤÁKŮ NA PŘIJÍMAČKY





2020

DDÚTV1

SOVIČKY



Pozvánka na výlet pro naše seniory

Obec Býšť Vás srdečně zve na poznávací výlet.

Tentokrát naším cílem budou zámek Náměšť nad Oslavou, Muzeum řeznictví, Pivovar Dalešice a Dalešická přehrada.



náhradní termín!!!

Termín konání: 2. 7. 2020
sraz v 6.00 hod. u Obecního úřadu Býšť.

Cena: 300 Kč (v ceně je zahrnuta doprava autobusem, veškeré vstupné a oběd).

Závazné přihlášky podávejte nejpozději do 26. 6. 2020 na Obecní úřad Býšť.

Kateřina Matějková



náhradní termín!!!

Všichni jste srdečně zváni na vystoupení pana Zdeňka Izera, které se bude konat dne:

pátek 4. 9. 2020
od 19 hodin

v KULTURNÍM DOMĚ BÝŠŤ

a dále bude probíhat diskotéka se současnými hity a hity z dob minulých. Diváci se budou moci setkat s jedinečným a nezaměnitelným humorem Zdeňka Izera.

Délka vystoupení 60 min.,
dále pak zábava dlouho do noci.
Předprodej vstupenek zahájen od 3. 8. 2020.

Kateřina Matějková

KONCERT MHF E. NÁPRAVNÍKA BUDE

Sobota 29. srpna 2020 – 17.00 Kostel sv. Jiří v Býšti

Obec Býšť je spolupořadatelem Zahajovacího koncertu 12. ročníku Mezinárodního hudebního festivalu Eduarda Nápravníka.

Ředitel festivalu p. Grochovski: „Program tradičního koncertu v Býšti bude jako vždy pestrý, chceme naše věrné publikum příjemně překvapit. Na koncertu vystoupí významná operní pěvkyně Pavlína Senič, klavírista Sláva Grochovski a Georgij Mundry (SRN) a klarinetista Felix Slováček junior. Zazní operní árie, písně slavných skladatelů a světové melodie a evergreeny. Jak se říká, od Bacha po Offenbacha, ale i Nápravníka, jehož dílo zazní v úpravě pro sopránový hlas. Věřím, že to bude krásný koncert a my už se na to moc těšíme!“

Tak přijďte. Všichni jste srdečně zváni.

Helena Skákalová



MYSLIVCI

NAŠLI JSTE OSAMĚLÉ MLÁDĚ V LESE?

Může se vám stát, že při procházce lesem objevíte opuštěná mláďata zajíců či srnec, což v tomto ročním období není neobvyklé. Mláďata nezraněných divokých zvířat (savců) se nikdy nedotýkejte, jsou opuštěná jen zdánlivě, mají však rodiče s největší pravděpodobností nedaleko. Dotykem mláďate je o ně připravíte. Savci se většinou řídí především čichem, sáhneme-li na savčí mláďe, zanecháme tím tak na něm pachovou stopu, což je to výrazný zásah a rodič mláďe odmítne.

*Miloslava Vízková
z veřejných zdrojů „přiroda.cz“*





HŘIŠTĚ BĚLEČKO ODPARTOVALO SVOJI DRUHOU SEZÓNU

Po zimní přestávce bylo třeba připravit hřiště na letní provoz. Toto jsme zrealizovali ve dvou brigádách, kdy se podařilo nainstalovat koše na basket, opravit síť na tenis, provést terénní úpravy a vztyčit informační tabuli. Děkuji všem zúčastněným, zejména mistru truhláři Martinu Kopeckému a dalším dobrovolníkům z řad sportovců, kteří věnovali svůj volný čas a síly pro obecní blaho.

Karel Blažek



NOVÁ LÁVKA U RYBNÍKA

Přes potok vedoucí do bělečského rybníka se nedávno objevila nová lávka. K této tajné akci se přihlásila místní akční skupina ve složení Vondrouš, Kopecký, Mach a Brebera. První jmenovaný pak provedl úspěšnou zatěžkávací zkoušku, při níž ho zachytil objektiv fotografa. Lávka je zhotovena z masivního dřeva a bezpečně unese i dva pořádné chlapy, jak dokládá tento snímek.

Karel Blažek



SPORT



CYKLOBUSY DO ORLICKÝCH HOR

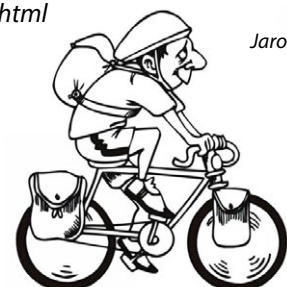
Euroregion Glacensis ve spolupráci s kraji Královéhradeckým a Pardubickým zajišťuje organizaci provozu cyklobusů do Orlických hor, oblasti Buková hora – Suchý vrch a Králický Sněžník.

Cyklobusy jezdí do oblasti Orlických hor o sobotách, nedělích a státních svátcích od 30. 5. 2020 do 28. 9. 2020.

Veškeré informace, které jsou průběžně aktualizovány, je možné najít na:

<https://www.euro-glacensis.cz/cyklobusy2020.html>

Jaroslav Štefek



Linka č. 620717 - Modrofialová (4)				
Chrudim - Pardubice - Třebechovice p. Oreb. - Opočno - Dobruška - Deštné v Orlických horách - Šerlich				
čas	OD	zastávky	PŘ	čas
7.15		Chrudim, aut. st.		18.25
7.45		Pardubice, aut. nádr.		18.10
7.55		Pardubice, Dubina, centrum		18.03
8.00		Sezemice, pošta		17.58
8.05		Rokytno		17.53
8.10		Býšť, škola		17.49
8.15		Býšť, Bělčsko		17.45
8.20		Třebechovice p. Oreb., Krňovice		17.40
8.35		Třebechovice p. Oreb., Masarykovo nám.		17.35
8.41		Ledce		17.27
8.46		Očelice		17.23
9.00		Opočno, nám.		17.16
9.15		Dobruška, aut. st.		17.10
		Dobruška, Laichterova		17.06
9.25		Bačetín		16.58
9.28		Kounov, hostinec		16.55
		Kounov, Hluky		16.51
9.37		Deštné v Orl. h., Plasnice		16.45
9.38		Deštné v Orl. h., odb. Špičák		16.44
9.42		Deštné v Orl. h., Národní dům		16.41
9.43		Deštné v Orl.h., sjezdovka		16.39
9.45		Deštné v Orl. h., Zákoutí hot. Orlice		
9.55		Deštné v Orl. h., Šerlich, Masarykova ch.		16.30



CO MÁM DĚLAT, KDYŽ U MĚ DOMA HOŘÍ?

Nabízí se jasná odpověď – přeci zavolám 150 nebo 112, ale většinou to zcela nestačí.

A jak to vidí hasiči a jaké zásady nám doporučují:

- především snažte se zachovat klid a rozvahu,
- jde-li o požár v jeho zárodku, snažte se jej uhasit – použijte hasicí přístroj nebo hasicí sprej, mokrý hadr, deku apod.,
- v případě zjištění požáru nebo hustého dýmu na chodbě domu varujte ostatní nájemníky voláním „hoří“ a okamžitě volejte hasiče na linku 150 nebo 112,
- při pohybu v zakouřeném prostoru se pohybujte při zemi (ve dřepu, po kolenou), kouř se zpočátku drží u stropu, snažte si zakrýt dýchací cesty kapesníkem, ručníkem, tričkem apod., pokud je to možné, látku navlhčete,
- před vstupem do jiné místnosti vždy zkontrolujte, jestli nejsou dveře horké, pokud ano, do místnosti nevstupujte,
- zbytečně neriskujte průchod silně zakouřenými místnostmi – hrozí nejen ztráta orientace, ale i vědomí,
- pokud nemůžete opustit byt – silné zakouření chodby, horké dveře, snažte se utěsnit dveře do bytu proti průniku kouře např. ručníky, či kusy oblečení namočenými ve vodě,
- z okna nebo balkonu na sebe upozorněte voláním o pomoc, popřípadě vyvěšením prostěradla, ručníku apod., event. tlučte do topení nebo zdi, pokud to bude možné, tak v této místnosti setrvejte,
- v případě, že na vás hoří oděv a nemáte v dosahu vodu, zastavte se, lehněte si, kutálejte se, tím zamezíte přístupu kyslíku, rukama si chraňte obličej, k uhašení lze použít také deku nebo jinou vhodnou textilii,

- při požáru vašeho bytu se snažte byt opustit, v případě, že k úniku využijete domovní chodbu, zavřete za sebou dveře, aby nedošlo k zakouření chodby a možnému ohrožení ostatních nájemníků,
- k opuštění domu nikdy nepoužívejte výtah (nejedná-li se o výtah evakuační),
- v případě, že ucítíte plyn, nerozsvěcujte (nerozsvěcovat nikdy),
- pokud to lze, před odchodem z hořícího bytu vypněte přívod el. energie a plynu,
- nikdy se do požárem ohroženého bytu nevracejte (vlivem rozšiřujícího se požáru hrozí ztráta orientace, nadýchání zplodinami, porušení konstrukce stavby),
- dbejte pokynů hasičů,
- formou hry naučte své děti i sebe co nejkratší cestou opustit byt (nejlépe poslepu).

Miloslava Vízková z podkladů HZS ČR



SDH BÝŠŤ



Čištění komunikace

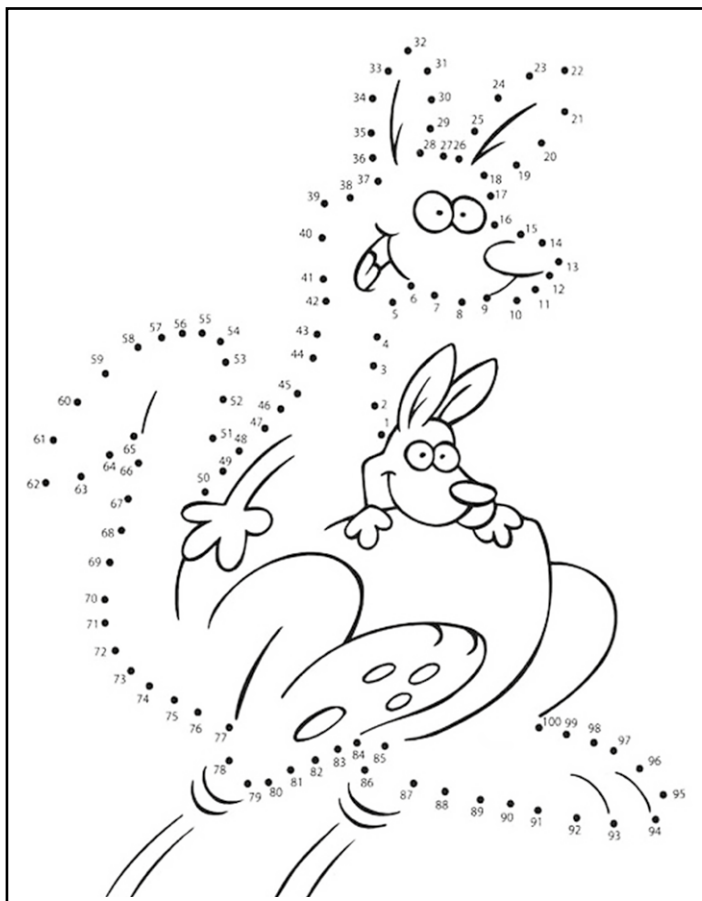


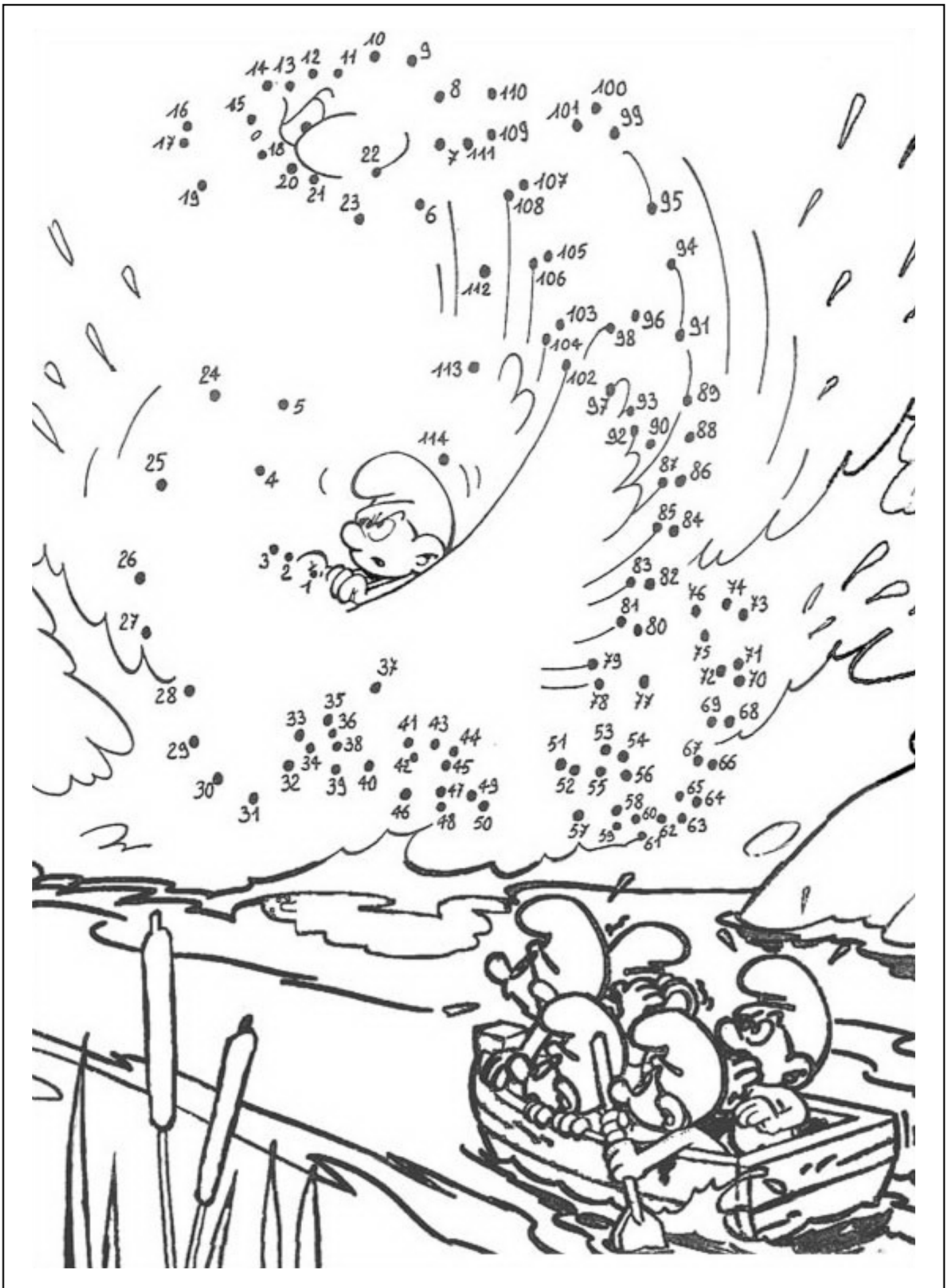
Pomoc hasičů při likvidaci včelína



A word search puzzle with a central illustration of a boy's face. The words are arranged in a maze-like pattern around the illustration. The words include:

- S_CHRAVO, ŽV_KAT, B_STRÝ, B_TVA, Š_N, BRZ_ČKO, P_ŠKOT
- BRZ_, M_Š, V_VOJ, V_VOJ, UM_VAT SE, S_LÁK, B_TKA, M_STR, V_DRA, V_LET, M_CHAT, M_ČEK, ZÁS_LKA, P_LÁČEK, M_LÁČEK
- OB_ČETNÝ, PEL_NĚK, POM_ŠLENÍ, ML_NEK, B_LINKOVÝ, BAB_ČKA, UBL_ŽIT
- ZAS_ČELA, S_R, PL_TKÝ, B_DŽOV, TRP_TIT SE, P_LINÝ, KYČ_TSUOH
- BEREC, B_TKA, KL_DNĚ, B_VOJ, ZM_ZÍK, PCHAT, VL_DNÁ
- SAB_NA, M_LADA, P_CHAT, LAV_ČKA, OL_NKA
- S_NEK, JAZ_ČEK, PL_NOUT, ÍT_BO







Diakonie Broumov,

sociální družstvo

Vážení a milí přátelé,

veřejná sbírka, kterou jsme v půlce března vyhlásili z důvodu kritické situace, dopadla výborně a 521.000,-Kč, které jste nám zaslali na účet, nám pomohlo udržet svozy textilního materiálu více než měsíc.

Dovolte, abychom Vás seznámili s naší současnou situací.

Vlivem pandemie došlo k úplnému zastavení provozu třídění a k úplnému zastavení finančního toku směrem k nám. V současné době, kdy došlo k částečnému uvolnění nouzového stavu, začalo do zaměstnání dojíždět cca 20 % polských zaměstnanců a cca 10 % nahradili zaměstnanci z agentury. Snaha udržet chod firmy je nezměrná, ale vysilující jak psychicky, tak finančně. Přesto se prozatím kritickou situaci nedaří zvrátit a bez Vaší pomoci, ve kterou doufáme, se neobejdeme.

Přerušením naší činnosti se navýší náklady na komunální odpad obcím nejméně o 11 milionů ročně a veřejné rozpočty by přišly o miliony korun plynoucích z naší činnosti, o zaměstnání by přišlo 120 zaměstnanců a takto bychom mohli pokračovat.

Podpora měst a obcí, které přispěly finančními částkami na veřejnou sbírku, byla pro nás impulsem, že se o naší práci ví a není zbytečná.

Prosíme o zveřejnění naší žádosti ve Vašich zpravodajích, vývěskách, aby se o naší situaci dozvědělo co nejvíce občanů obcí a měst.

Nenastal nyní pravý čas pomoci nám, našemu sociálnímu družstvu, podpořit naši činnost a myšlenku, kterou budujeme 27 let?

Dovolujeme si tvrdit, že ten čas právě nastal.

Co si o tom myslíte vy? Máte možnost nám nějak pomoci?

Děkujeme Vám a Vaším spoluobčanům za pochopení a za možnou finanční pomoc. Bližší informace jsou k dispozici na našich webových stránkách a na sociálních sítích, například pod tímto odkazem: <https://www.facebook.com/105225654537514/videos/2396051764018171/>

Se srdečným pozdravem

Ing. Pavel Hendrichovský
předseda sociálního družstva



Název a adresa sociálního družstva	Bankovní spojení	
Diakonie Broumov, sociální družstvo	KB a.s., (Broumov)	Česká spořitelna, a.s. (Broumov)
Husova 319, Velká Ves	38739601/0100	1302698349/0800
550 01 Broumov	43-7392150287/0100	2575059379/0800
Tel/fax +420 491 524 342	e-mail: diakonie@diakoniebroumov.org	
web: www.diakoniebroumov.org	www.facebook.com/broumovdiakonie	
Zapsáno v OR, u KS Hradec Králové, oddíl Dr, vložka 1546	IČO 49289977	DIČ CZ49289977



CO PŘIPRAVUJEME A KAM CHCEME POZVAT NAŠE OBČANY?

Než odpovím na tuto otázku, musím se zmínit o tom, jak jsme prožili období pandemie, kdy byl problém koupit nezbytné potřeby, které každý, kdo má zahrádku a chce něco vypěstovat nezbytně potřebuje. Věřím, že to uvidíme na zahrádkářské výstavě zeleniny, ovoce a květin, kterou připravujeme na měsíc září letošního roku. Termín včas zveřejníme včetně programu. Na závěr výstavy bude i kulturní program pro děti a vyhodnocena

soutěž o jablko Býště. Nejlepší exponáty budou odměněny hodnotnými cenami od našich sponzorů. Na výstavě si budou moci návštěvníci koupit med, kaktusy a okrasné rostliny. Výstavu můžeme pořádat hlavně proto, že nám sponzoři tradičně poskytují finanční prostředky, bez kterých se výstava pořádat nedá.

V letošním roce jsme se rozhodli, že pomůžeme během koronavirové pandemie místní firmě Mýval čistící prostředky

slevu nájemného ve výši 15 tis. Kč. Nepotřebovali jsme k tomu žádnou žádost, složitý formulář a podobně. Bylo to okamžité podle hesla: Kdo rychle dává, dvakrát dává.

Na závěr bych rád pozval mezi nás další občany snad je naše činnost s ohledem na narůstající ceny ovoce a zeleniny může zajímat.

Vratislav Rozman



INZERCE

JAK JSME NA TOM SE SBĚREM V NAŠEM KRAJI?

Již několik let spolupracujeme s kolektivním systémem ELEKTROWIN, který má na našem sběrném dvoře vytvořené místo zpětného odběru. Protože za touto společností stojí velcí výrobci bílé techniky, jejichž výrobky máte vybavené kuchyně, zaměřuje se především na tuto část elektroodpadu. Lednice, mrazáky, pračky, sporáky, mikrovlnky, ale také vysavače nebo varné konvice. To je asi nejčastější, co se na našem sběrném dvoře vyskytuje a co od nás ELEKTROWIN odváží dále k recyklaci. Specializovaná zpracovatelská zařízení výrobky zbaví nebezpečných látek – např. ve staré lednici je až 350 g freonu, nebo ve staré pračce je azbest. Výrobky se dále rozeberou na materiály, které putují k dalšímu využití – betonové závaží z praček do stavebnictví, kovové korpusy do hutí, plasty k další úpravě a do výroby – např. zatrávňovacích dlaždic, ramínek nebo krytů na kola automobilů. Pračky, sporáky a mikrovlnky se z našeho sběrného dvora odvázejí do zpracovatelského zařízení, které provozuje ve Žďáru nad Sázavou společnost AVE services s.r.o. Ledničky a mrazáky se vozí do Havlíčkova Brodu, kde zařízení provozuje společnost RUMPOLD RCHZ s.r.o. Podmínky pro zpracování chlazení jsou velmi přísné a v České republice je splňují pouze dvě zařízení.

V loňském roce jste na náš sběrný dvůr odevzdali 1962 kg lednic, 3663 kg velkých a malých spotřebičů. To je celkem 5625 kg – tedy 3,619 kg/obyvatele. V celém našem kraji bylo v loňském roce odevzdáno 522 662 kg. Při přepočtu na obyvatele je to 4,57 kg. Je vidět, že máme co dohánět a ptát se, kam se spotřebiče ztrácí? Zpětný odběr je bezplatný, odnášejte všechny vysloužilé spotřebiče na sběrný dvůr. Jen připomínáme – i malé spotřebiče je třeba odevzdat na určené místo. I když se vejdou do popelnice na směsný komunální odpad. Za spotřebiče ve směsném odpadu zbytečně platíme náklady na svoz a skládkování.

Za celou republiku průměrně každý z nás odevzdal loni prostřednictvím ELEKTROWINU 4,24 kilogramu vysloužilého elektrického spotřebiče. V různých krajích byli ale lidé různě aktivní. Měřeno množstvím odevzdaných spotřebičů na obyvatele zvítězil Středočeský kraj s 5,93 kg. Na náš kraj z tohoto porovnání vychází 4. příčka. Ale není to soutěž – jen musíme všichni vědět, kam s vysloužilým spotřebičem!

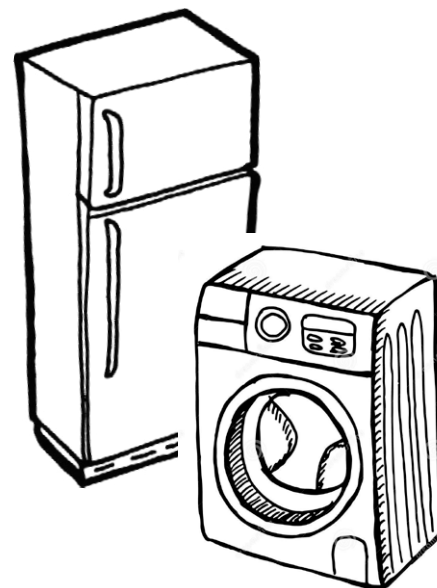
Místo zpětného odběru na sběrném dvoře v Býšti.

Hana Lapská

PROVOZNÍ DOBA SBĚRNÉHO DVORA V BÝŠTI 2020

**PONDĚLÍ
15:00 – 17:00**

**SUDÁ SOBOTA
8:00 – 11:00**



Obecní zpravodaj, periodický tisk územního samosprávného celku, číslo zpravodaje 2/2020

Za vydání zpravodaje je odpovědná rada obce.

Místo vydání: Býšť; Vydává Obec Býšť; IČO 273431; 533 22 Býšť 133

Vydáno v 06/2020 v Býšti; v nákladu 650 ks výtisků;

Evidenční č. MK ČR E 14539

Pro obyvatele obce Býšť zdarma.

Grafika a tisk: DESIGN-PRINT, www.design-print.cz

Kontakty:

Šéfredaktor: Hana Žitková, email: hazitkova@seznam.cz

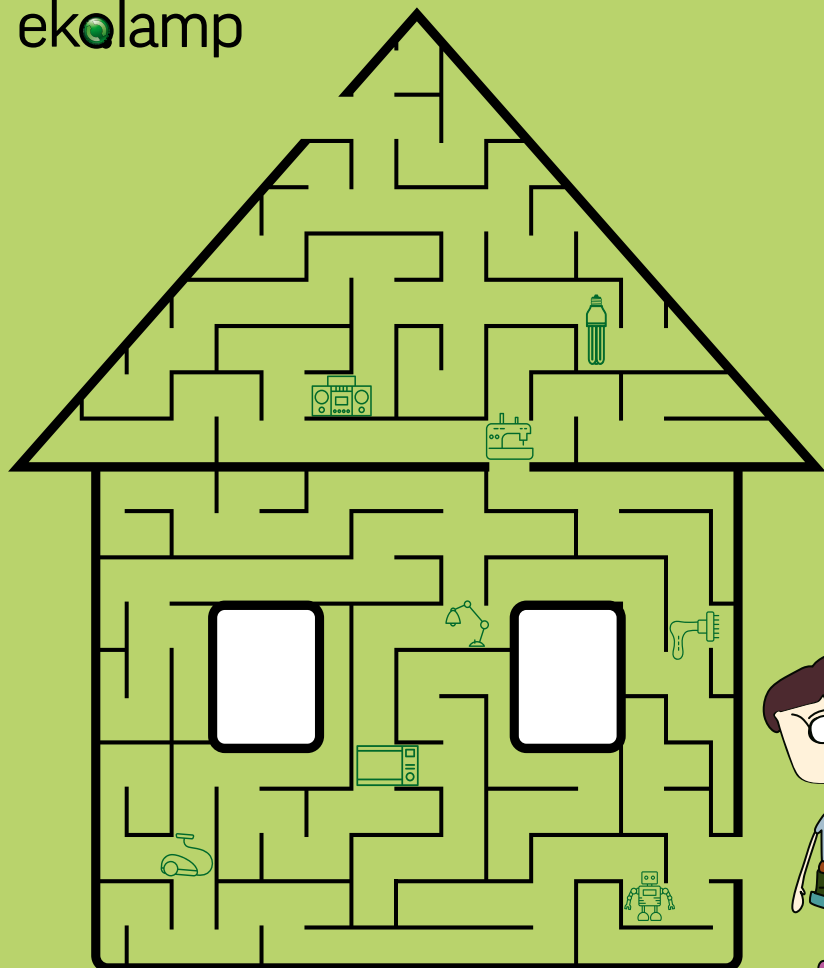
Členové redakční rady:

Aleš Svoboda – tel.: 720 061 296, email: ales.svoboda@ekosfer.cz

Jaroslav Šimon – email: simon.jarda@seznam.cz

Uzávěrka zpravodaje č. 3/2020 – 7. 9. 2020

ekolamp



PROJDI DŮM A POSBÍREJ VŠECHNA ELEKTROZAŘÍZENÍ K RECYKLACI

Lampička, sporák, fén nebo úsporná žárovka - všechny tyto věci a veškeré další elektro patří do tříděného odpadu! **Zrecyklovat a znovu použít jde totiž víc než 90 % materiálů.** Elektrozařízení navíc často obsahují i nebezpečné látky (žářivky třeba rtuť) a do popelnice zkrátka nepatří. Zbytečně zatěžují přírodu. Mohou poškodit nejen životní prostředí, ale i lidské zdraví.

Sběrná místa jsou přitom přístupná všem. Společnost **EKOLAMP**, která zpětný odběr a recyklaci v Česku zajišťuje, jich provozuje přes 4400. Vysloužilá elektrozařízení lze vrátit v jakémkoli obchodě s elektronikou, ve sběrných dvorech obcí či do sběrných nádob v obchodních centrech, na městských úřadech nebo v řadě firem.

S recyklací elektrozařízení pomáhá i nová mobilní hra **Zrecykluj to!** Jejím cílem je zábavnou formou vysvětlit, že elektroodpad nepatří do popelnice, ale na sběrné místo, odkud se dostane k recyklaci. Hru si můžete zdarma stáhnout pro platformy Apple (iOS) a Android.



Máte zemědělské pozemky, není vám lhostejné sucho a chtěli byste zlepšit stav okolní krajiny?

Stačí na svém pozemku vysadit strom nebo vytvořit malý mokřad. Na podzimní realizaci již nyní připravují řadu projektů.

V případě zájmu se zapojit, mě kontaktujte: a.erber@centrum.cz
731 533 142 www.aleserber.cz